



PROGRAMA

**JORNADA 'MALOS TRATOS Y VIOLENCIA CONTRA
LAS MUJERES MAYORES'**

15 de junio de 2012 - Sede IMSERSO, Madrid

**El abordaje de los malos tratos
a personas mayores:
instituciones públicas**

Pilar Serrano Garijo
DGMAS. Ayuntamiento de Madrid



Programa de **A**poyo a los **M**ayores **V**ulnerables con **E**special Referencia al **A**islamiento y el **M**altrato

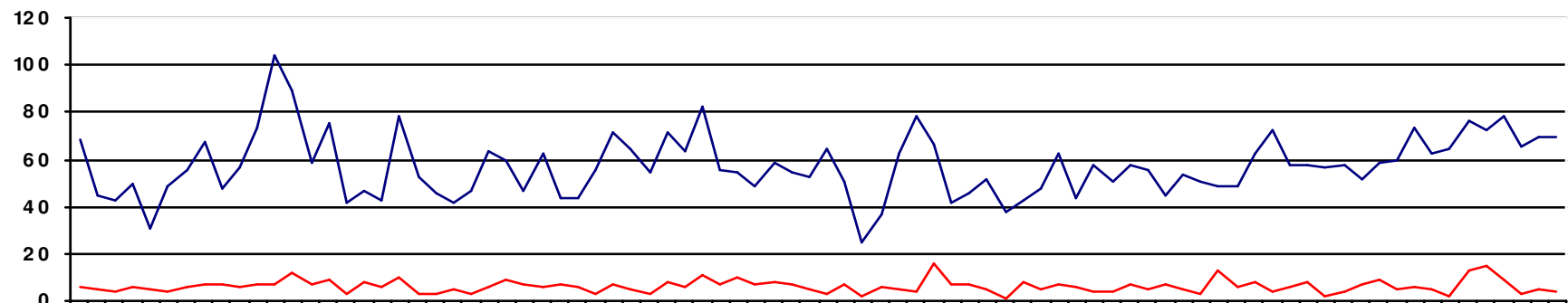
Objetivo General:

Evitar las situaciones de vulnerabilidad social de los mayores de 65 años del municipio de Madrid, detectar las necesidades de atención socio sanitario que pueda presentar este conjunto de ciudadanos e intervenir con las oportunas medidas de protección social encaminadas a la resolución del problema.

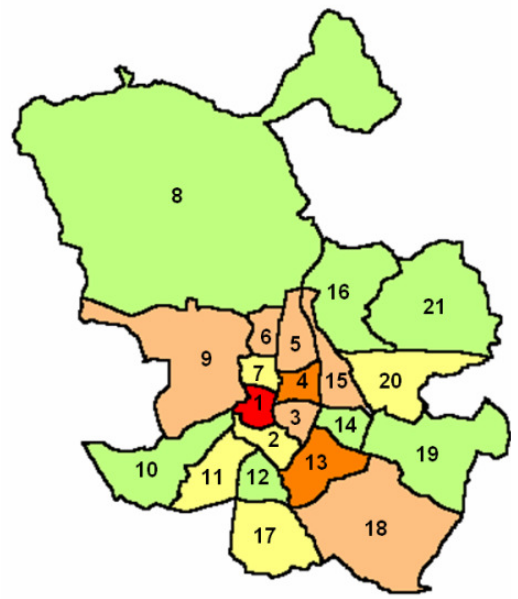
• Disponer de un protocolo de actuación ante distintos niveles de necesidad y aplicarlo a la detección de la vulnerabilidad e intervención en casos de aislamiento y negligencia.

• Crear un sistema de coordinación de recursos hasta conseguir un trabajo en red, con implicación de servicios sociales y sanitarios, así como de la familia, el voluntariado y otros agentes sociales.

- Establecer un sistema de registro que permita la observación continua del fenómeno a nivel poblacional.
- Sensibilizar a los profesionales y la población en general sobre la importancia del aislamiento social y el trato inadecuado.
- Capacitar a los trabajadores municipales para el abordaje individual de situaciones de aislamiento social y de trato inadecuado.
- Adquirir un mayor conocimiento sobre la vulnerabilidad social de las personas mayores, con especial referencia al aislamiento y la negligencia.



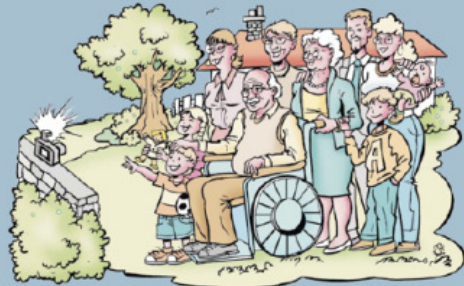
Distrito	índice 2009	índice 2010	índice 2011
Centro	2,8	2,2	2,4
Arganzuela	1,4	1,2	0,8
Retiro	0,9	0,8	0,8
Salamanca	1,4	1,2	2,3
Chamartín	0,6	0,7	0,5
Tetuán	0,9	0,9	0,9
Chamberí	1,2	1,2	1,2
Fuencarral	0,6	0,7	0,5
Moncloa	1,2	1,0	1,0
Latina	0,6	0,6	0,8
Carabanchel	0,9	1,0	1,1
Usera	1,1	1,2	0,7
Puente Vallecas	1,2	1,3	1,2
Moratalaz	0,6	0,9	0,7
Ciudad Lineal	0,9	1,0	1,0
Hortaleza	0,2	0,7	0,5
Villaverde	0,8	0,7	0,5
Villa Vallecas	0,9	2,2	2,3
Vicálvaro	1,1	1,2	1,2
San Blas	1,5	1,0	0,7
Barajas	1,5	0,6	0,4



VULNERABLES Tasa por 1000 >65

Centro	2,2	nss		
Arganzuela	1,2		a	
Retiro	0,8			
Salamanca	1,1		a	
Chamartín	0,7			
Tetuán	0,9			
Chamberí	1,2	nss		
Fuencarral	0,7			
Moncloa	1,1			
Latina	0,6			
Carabanchel	1,0			
Usera	1,2			n
Puente Vallecas	1,3			n
Moratalaz	1,0		a	
Ciudad Lineal	1,0			
Hortaleza	0,8			
Villaverde	0,8			
Villa Vallecas	2,1	nss	a	n
Vicálvaro	1,0			n
San Blas	1,1		a	
Barajas	0,7			
TOTAL MADRID	1,0			

Sensibilización



Buen trato
a las personas mayores

LOS MALOS TRATOS EN LAS PERSONAS MAYORES



Las personas mayores quieren
que no los olviden:
¡Como todos!

MADRID!

- Visitas en domicilios
- Establecimientos públicos
- Juntas directivas
- Otros agentes facilitadores
- Centros de mayores
- ...
- Profesionales



Mayores
que viven solos

En la Ciudad de Madrid hay
más de 600.000 personas
mayores de 65 años.

Muchas de ellas por diversas situaciones:
dependencia física, psíquica, económica, etc.
son vulnerables a sufrir malos tratos.
En nuestro país, los estudios nos demuestran
que existe una prevalencia en torno al 6%.



Se considera que los malos tratos a personas
mayores son un fenómeno << iceberg >>,
sólo se denuncian un 20% de los casos.

Es compromiso de todos ayudar a la persona
que los sufre tomando las medidas necesarias
en cada caso.

¿Qué entendemos por malos tratos?

Entendemos por malos tratos cualquier acto u
omisión que produzca daño, vulnerar o ponga en
peligro la integridad física, psíquica o cualquiera
de los derechos fundamentales del individuo,
independientemente de ser intencionado o no
y del medio donde suceda.

¿Qué características tienen los malos tratos en las personas mayores?

- > El mayor maltratado suele ser una persona dependiente, vulnerable o indefensa.
- > El maltratador suele ser el cuidador principal, habitualmente un familiar sobrecargado.
- > Es frecuente la negación de la situación por parte de la víctima.
- > El tipo de maltrato más habitual es la negligencia, seguido de la violencia física y el expolio financiero.



La negligencia: una forma de maltrato

La negligencia consiste en el rechazo u omisión de proporcionar a la persona mayor lo necesario para cubrir sus necesidades básicas, bien de forma activa y consciente, como la falta de cuidados necesarios por parte del cuidador, o bien de forma pasiva por olvido o descuido en los cuidados.

¡No querer ver, oír o callar en estas situaciones puede hacer mucho daño!

Los mayores y sus vecinos



Formación

Publicación de libros o documentos técnicos.



Cursos

- Instituto municipal de formación
- Continuada DGMAS
- Entidades
- Voluntarios
- Colaboraciones externas

Jornadas, congresos...

Mas de 3000 profesionales

2004-2005

Se trabaja sobre personas atendidas en sus domicilios por los servicios de emergencias (bomberos y policía en aperturas de puerta) y quienes rechazaban el servicio de teleasistencia. Se estudian los perfiles.

2006-2007

Se trabaja básicamente con la población de emergencias y se inicia el screening sobre mayores solos. Se inicia la coordinación con los Servicios Sanitarios, en especial Atención Primaria. Se establecen criterios de clasificación de riesgo. Se pone en marcha la atención domiciliaria específica a los mayores en aislamiento social.

2008-2009

Se incrementa el personal destinado a la realización de screening en los domicilios. Se establecen acuerdos con Samur Social y Salud Ambiental que incrementan las posibilidades de detección. Inicia su actividad reglada la “*mesa de vulnerabilidad*”, equipo multidisciplinar de valoración que depura el proceso de derivación a los distritos, tras el análisis de los casos recibidos.

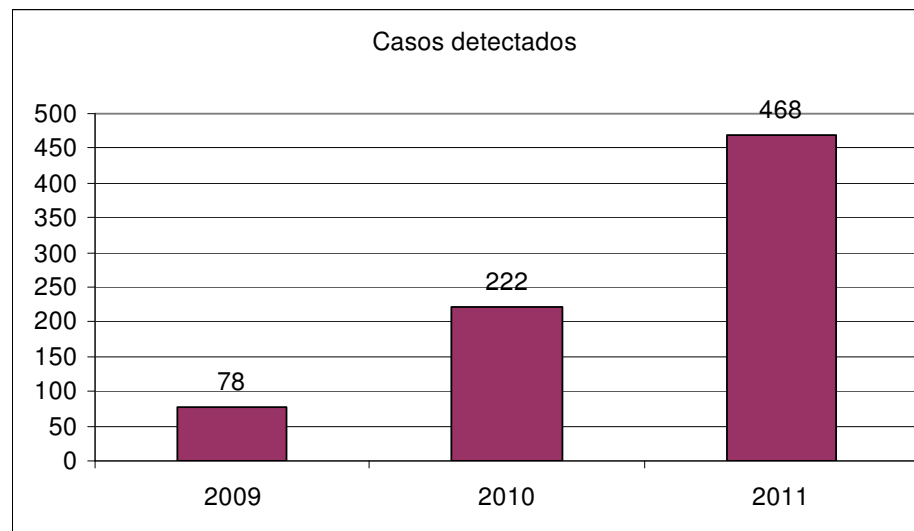
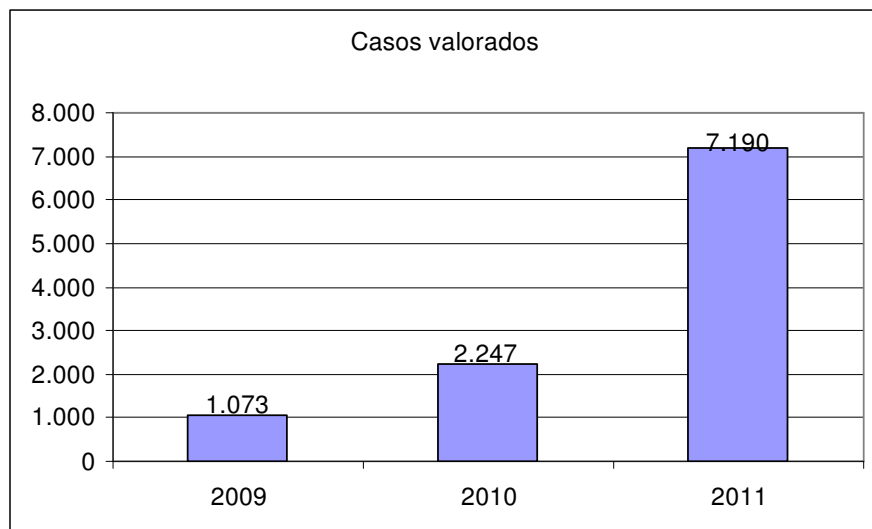
2010-2011

Continúa la actividad de detección en colectivos vulnerables. Se establecen acuerdos con Samur PC. Se pone en marcha la atención domiciliaria específica a los mayores que sufren negligencia.

2012

Inclusión de SAD en el circuito. Mesa de vulnerabilidad como detector en el protocolo con SERMAS

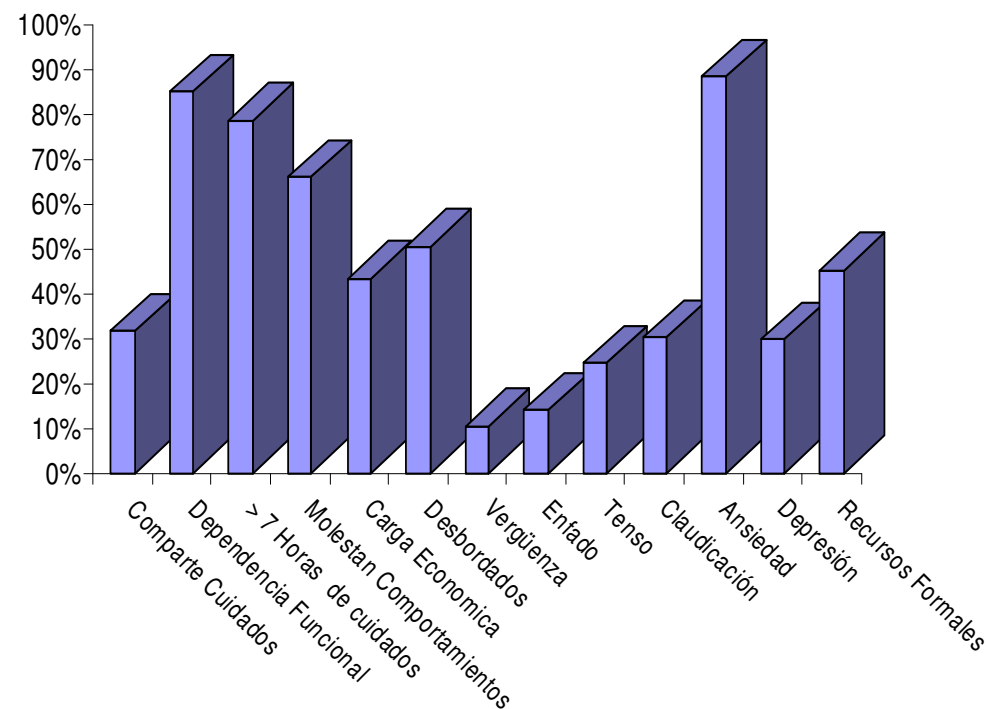
SCREENING 2011	CASOS VALORADOS	CASOS DETECTADOS	INDICE DE DETECCION
Mayores 65 años solos	3840	219	5.7
Hogares vulnerables	2728	157	5.7
Mayores 85 años solos	227	25	11
Emergencias	395	67	16.9
TOTAL	7190	468	6.5



CUIDADORES SAD	Ene	Feb	Mar	Abr	May	Total
Casos valorados	124	116	133	142	106	621
Casos detectados	3	6	6	4	5	24

40%

Cuidar al cuidador



Sospecha de trato inadecuado 1

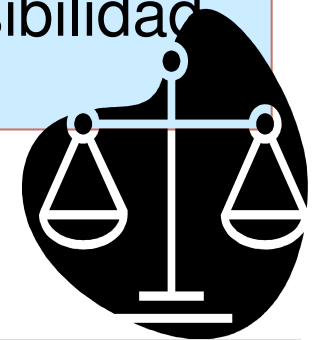
0.35%

CUIDADORES ESTUDIADOS: 283

“Mesa de Vulnerabilidad”

Casos valorados 2011		1096
Procedencia	SAMUR Social	376
	Salud Ambiental	26
	Samur PC	52
	Central Llamadas	3
	Screening	456
	Depart. SAD*(DGMAS)	16
	Depart. PED**(DGMAS)	72
	Distritos	94
Clasificación	Soledad	242
	Necesidad SS	348
	Aislamiento	99
	Negligencia	66
	Otros	341
Intervención	Derivaciones informadas a Distrito	449
	Derivaciones a Voluntarios	61
	Altas de Teleasistencia	601

- análisis de la situación
- indicadores de relevancia para la clasificación en población de riesgo sociosanitario y/o de aislamiento y/o maltrato.
- factores de riesgo y de factores protectores, el equilibrio entre ambos, su interacción, la reversibilidad o irreversibilidad del riesgo, etc.



Recursos generales

Soledad/aislamiento

TAD

Voluntariado

Convivencia intergeneracional

Apoyo en el cuidado

Cuidar al cuidador

Respiro de fin de semana

Coordinación sociosanitaria

Recursos específicos

Programa de intervención específica en Negligencia y Malos Tratos Psicológicos

Es un nivel de intervención específico, que atiende a aquellos mayores que sufren de estos hechos en su domicilio. Esta destinado para aquellos mayores de 65 años que son víctimas de negligencia y/o malos tratos psicológicos en el ámbito familiar, y que desde Servicios Sociales del Distrito consideran que se han agotado todas las vías de intervención posibles.

Psicóloga, Trabajadora Social, Enfermera

Valoración de los malos tratos

- Entrevista personal
- Observación
- Cuestionarios estandarizados (Índice de Sospecha de Maltrato hacia Personas Mayores, Formulario de Evaluación de Trabajo Social, Escalas de detección de riesgo de malos tratos domésticos y comportamientos autonegligentes).

Valoración integral de la víctima y del responsable de los malos tratos

- Funcional
- Cognitiva
- Afectiva
- Social
- Conducta
- Estrés del cuidador

Valoración de los cuidados que realiza el cuidador en situaciones de dependencia de la víctima

¿Maltrato? ¿Intervención?		¿Victima?	
		C	I
¿Responsable?	C	I. Psicológica	I. Múltiple
	I	Asesoramiento I. Múltiple	Protección I. Social

Datos 2009-2011	Nº	%
Maltrato Psicológico	19	22,5
Negligencia Activa	6	7,1
Negligencia Pasiva	33	39,2
Ambos (PS+N)	16	19,3
Maltrato Físico	1	1,2
Autonegligencia	1	1,2
Otros	8	9,5
Totales	84	100

Casos cerrados 58

- No criterios
- Muerte o Enfermedad sobrevenida
 - Víctima
 - Maltratador
- Ingreso en residencia

✓ Normalización en domicilio 5 casos
 ✓ Ingreso voluntario en residencia 10
 ✓ Ingreso involuntario en residencia 7

Con quién nos coordinamos

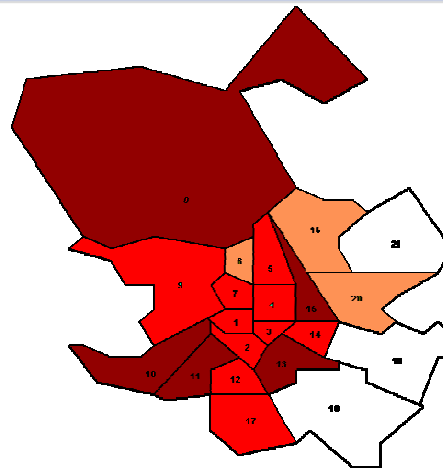
→ **Registro Civil**

- Aporta información acerca de los fallecimientos en los que han intervenido los servicios de emergencias (Policía, Bomberos, Samur PC, Samur Social)

Con quién nos coordinamos

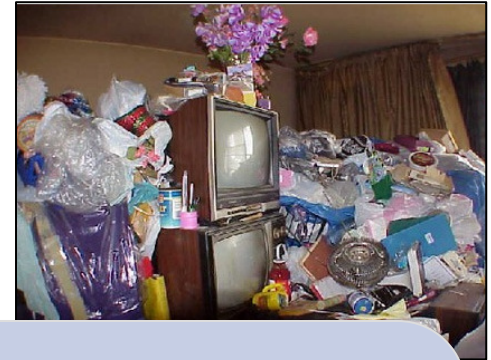
→ **Padrón Municipal**

- Aporta información para screening (edad, tipo convivencia, secciones censales)



Con quién nos coordinamos

→ **Salud Ambiental**



- Nivel de detección: Alto riesgo de vulnerabilidad social entre las personas que atiende

Con quién nos coordinamos

→ **SAMUR SOCIAL**

- Nivel de detección
- Nivel de Intervención



Con quién nos coordinamos

→ **SAMUR Protección Civil**

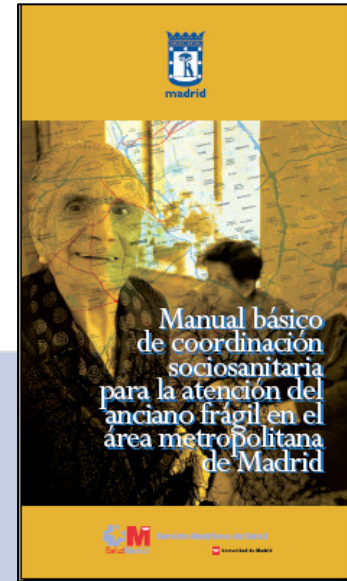
- Nivel de detección
- Nivel de Intervención



Con quién nos coordinamos

→ Servicio Madrileño de Salud

- Nivel de detección
- Nivel de Intervención a través del protocolo de Coordinación Sociosanitaria



Con quién nos coordinamos

→ Colegio Oficial de Psicólogos



- Intervención específica en Aislamiento y Negligencia

Con quién nos coordinamos

→ Asociaciones de Voluntarios

→ Solidarios para el Desarrollo

→ Amigos de los Mayores

→ Desarrollo y Asistencia

- Nivel de detección
- Nivel de Intervención

Con quién nos coordinamos

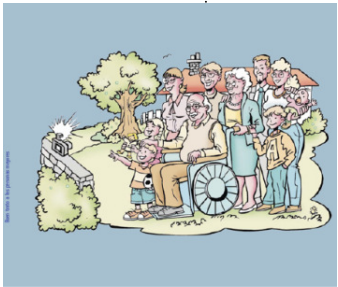
→ **Departamentos de Servicios Sociales de los Distritos Municipales**



- Lugar cercano al domicilio de mayor
- Nivel de detección, intervención social y prevención

Otros departamentos de la DGMAS y
Empresas prestadoras de servicios

Malos tratos a mayores:
observa y actúa

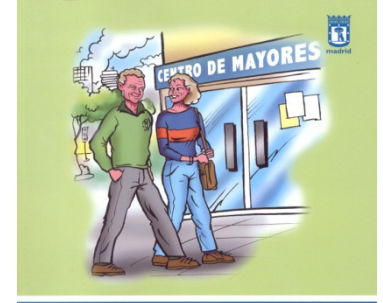
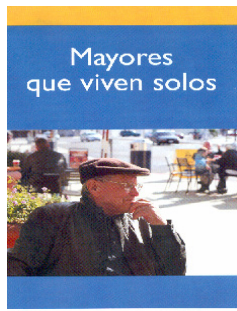
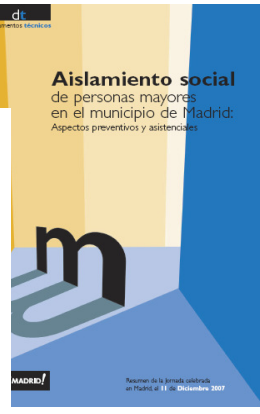


Buen trato a las personas mayores



Guía para Familiares de Enfermos de Alzheimer:

« Querer cuidar, saber hacerlo »



Ejercicio físico para todos los mayores:

« moverse es cuidarse »

serranop@madrid.es

www.madrid.es

muchas gracias

En la Ciudad de Madrid hay más de 600.000 personas mayores de 65 años.

Muchas de ellas por diversas situaciones: dependencia física, psíquica, económica, etc., son vulnerables a sufrir malos tratos. En nuestro país, los estudios más documentados que existen una prevalencia en torno al 4%.

¿Qué entendemos por malos tratos?
Entendemos por malos tratos cualquier acto u omisión que perjudice física, cubiera o ponga en peligro la integridad física, psíquica o económica de las personas mayores de edad, independientemente de ser intencionado o no y del medio donde sucede.

¿Qué características tienen los malos tratos en las personas mayores?

- El mayor perjudicado suele ser una persona dependiente, vulnerable o indefensa.
- El maltratador suele ser el cuidador principal, habitualmente un familiar subyugado.
- El presunto maltratador es la situación por parte de la víctima.
- El tipo de maltrato más habitual es la negligencia, seguida de la violencia física y el acoso financiero.

La negligencia consiste en el maltrato cometido al proporcionar a la persona mayor la atención que cubren sus necesidades básicas, bien de forma activa y consciente, como la falta de cuidados necesarios por parte del cuidador, o bien de forma pasiva por abando o deslealtad en los cuidados.

«No querer ver, o callar en estas situaciones puede hacer mucho daño»

Se considera que los malos tratos a personas mayores son un fenómeno «*hidden*», sólo se denuncian un 20% de los casos.

El compromiso de todos depende de las personas que los sufren, necesitan los recursos necesarios en cada caso.



Los mayores y sus vecinos

