

II SEMINARIO TRANSNACIONAL DE FAMILIAS INTERCULTURALES

Gianluigi Moscato (Universidad de Málaga). moscato@uma.es



Aspectos a tratar

- ✓ Definición
- ✓ Algunos datos sobre el fenómeno
- ✓ Presentación del reciente estudio sobre la satisfacción vital de las familias interculturales
- ✓ Otros estudios sobre servicios sociales y comunitarios
- ✓ Conclusiones

Definición parejas interculturales

- Unión entre individuos que pertenecen a contextos culturales, nacionales, y/o religiosos diferentes.
- Diferencias en los patrones de socialización.
- Diferentes concepciones de la familia.
- Pertenencia a distintos grupos sociales significativamente diferentes.



Matrimonio mixto como consecuencia de:

- Estabilización de proceso migratorio.
- Disminución del prejuicio racial.
- Mayor interrelación entre individuos de diferentes nacionalidades.
- Disminución de influencia de la familia.

Algunos datos

✓ Las estadísticas sobre uniones mixtas contemplan solo los matrimonios (14,4%)

✓ **No contemplan:**

❖ Convivencias (españoles 4,8% parejas mixtas 25,1%)

❖ Matrimonios entre una español/a con un/a extranjero/a naturalizado

❖ Matrimonios contraídos en el extranjero

❖ Extranjeros de distintas nacionalidades

Elementos potencialmente estresantes para la familia intercultural

- Costumbres alimenticias
- Religión
- Falta de red social y de apoyo
- Lejanía del País de origen
- Idioma y estilo de comunicación
- Educación de los hijos
- Rechazo familias de origen
- Prejuicios

Antecedentes sobre la satisfacción vital

- ✓ Hay numerosos estudios (con extranjeros y autóctonos) que remarcan los efectos positivos del apoyo social del sentido de comunidad y de la satisfacción marital sobre la satisfacción vital.
- ✓ Sin embargo, son muy pocos los estudios que pretenden averiguar los factores protectores, o por lo contrario, los de riesgo, sobre la satisfacción vital de las familias interculturales.

Objetivos generales

- Comprobar las correlaciones existentes entre las variables propias del **nivel social** (sentido de comunidad, discriminación percibida y apoyo social) y del **nivel intrafamiliar** (satisfacción marital y apoyo de la pareja).
- Establecer que variables predicen la satisfacción vital de los integrantes de una F.I.
- Proponer una intervención coherente, integral y multidisciplinar

Variables analizadas

- Apoyo Social (emocional, material, informacional)
- Satisfacción familiar
- Discriminación percibida
- Satisfacción vital
- Sentido de comunidad (integración de necesidades, pertenencia, influencia y conexión emocional)

Muestreo y procedimiento

- ✓ Distintas ciudades españolas
- ✓ Metodo snow ball por ser colectivo de difícil captación
- ✓ Creación de foros
- ✓ Publicidad en registros civiles, hospitales, etc.
- ✓ Protocolo en papel y online
- ✓ Devolución de los resultados

Escalas utilizadas

- Escala de satisfacción familiar (Olson, Steward y Wilson, 1990) Dimensiones: Adaptabilidad y cohesión familiar
- Discriminación percibida (pareja), Panari, 2008: escala likert 4 puntos. Dimensiones (discr. Familiar, amistades, social).
- Satisfacción vital: Diener y col., 1985.

- Sentido de comunidad: versión reducida de la sense of community psychology (McMillan y Chavis, 1986). Dimensiones: integración necesidades, pertenecía, influencia, conexión emocional).
- Apoyo Social: ASORPE (Hombrados, García, 2003). Frecuencia apoyo y satisfacción según perspectiva funcional.
- Sociodemográfico: conocimiento idioma, religión, tipo inmigración....

Característica de la muestra

VARIABLES	EXTRANJEROS	ESPAÑOLES
Sexo	40% Hombres; 60% Mujeres	
Estatus civil	69,5% casados; 30,5% conviven	
Hijos	54,7% tienen hijos	
Edad	35,54 (D.T. 8,5)	38,9 (D.T. 9,6)
Años de convivencia	7,42 (D.T 5,6)	
Años en España	9,21 (D.T. 8,5)	
Licenciados	52,5%	38,5%
¿Trabaja actualmente?	Si (62,1%)	Si (82,5%)
Motivo emigración	Reagrupación familia (35,8%); Estudio (24,2%); Mejorar situación económica (20%)	
Amigos españoles	Pocos o muy pocos (41,4%)	Bastante o mucho 65,7%
Amigos extranjeros o mismo país	Pocos o muy pocos (61,6%)	Pocos o muy pocos 56,8%
N. familiares	1,72 (D.T. 2,8)	8,97 (D.T. 10,2)

Tabla 1: Diferencias de medias (Extr.)

VARIABLES	AGRUPACIÓN
Satisfacción marital	Casados
Satisfacción marital	Con hijos
Satisfacción vital	Casados (con dif. Racial)
Sentido de comunidad	Casados
Sentido de comunidad	Con hijos
Apoyo familia pareja	Casados (con dif. Racial)
Satisfacción apoyo familia pareja	Casados (con dif. Racial)
Discriminación familias de origen	Convivientes
Discriminación familias de origen	Diferente raza

Tabla 2: Diferencias de medias (Esp.)

VARIABLES	AGRUPACIÓN
Satisfacción marital	Con hijos
Sentido de comunidad	Con hijos
Discriminación familias de origen	Convivientes
Discriminación familias de origen	Diferente raza
Discriminación social	Diferente idioma

Correlación entre nivel social y relacional en relación a la satisfacción marital y satisfacción vital en **españoles** y **extranjeros**

	Satisfacción marital	discriminación	Satisfacción vital	Sentido de comunidad	Apoyo pareja	Apoyo familia origen	Apoyo familia pareja	Apoyo amigos españoles	Apoyo amigos extr.
Satisfacción marital	1	-.261* -.253*	.511** .490**	.255** .255**	.558** .275**	.388** .244*	.274** .405**	.281** .265**	.401** .226*
Discriminación		1	-.321** -.500**						
Satisfacción vital			1	.142 .393**	.510** .321**	.221* .267**	.331** .334**	.345** .224**	.365** .093

Tabla 3: Regresión (Extr.)

VARIABLE DEPENDIENTE	VARIABLES PREDICTORAS
Satisfacción vital	<p>Discriminación percibida ($\beta = -.347$)**</p> <p>Satisfacción apoyo pareja**</p> <p>Satisfacción marital**</p> <p>Sentido de comunidad*</p> <p>Satisfacción apoyo amigos españoles*</p>

*P<.05;
**P<.01
R²=.552

Tabla 4: regresión (Esp.)

VARIABLE DEPENDIENTE	VARIABLES PREDICTORAS
Satisfacción vital	<p>Satisfacción apoyo pareja**</p> <p>Satisfacción marital**</p> <p>Satisfacción apoyo amigos españoles*</p>

*P<.05;
**P<.01
R²=.403

Otros estudios realizados: satisfacción con los comunitarios (sociales, sanitarios, educativos, jurídicos, etc.)

- ✓ Las familias interculturales tienen una percepción de apoyo baja (4,3/10) si comparados con el grado de apoyo percibido por las familias españolas (7,6/10).
- ✓ El grado de **insatisfacción** con ese tipo de apoyo es medio alto 5,6/10, frente al 2,1/10 de los españoles

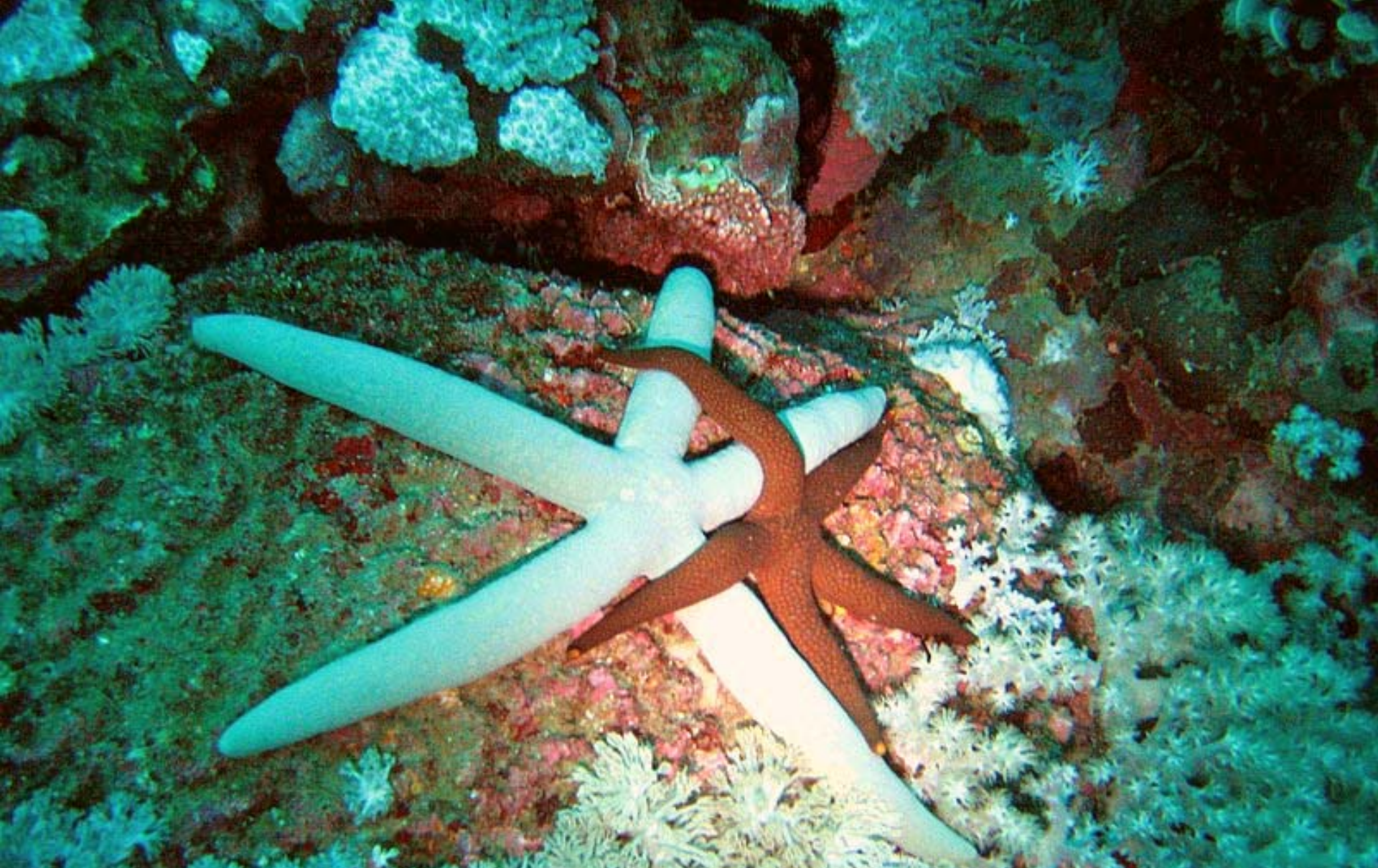
- ✓ Consideran los servicios que ofrece la comunidad como poco idóneos a su tipo de familia intercultural
- ✓ Es muy recurrente la sensación de poca comprensión sobre todo por parte de los servicios sociales, educativos y religiosos.
- ✓ Según Tognetti (1996) es debido a escasa formación de los profesionales. Estos son conscientes de estas carencias.

los ámbitos que los políticos deberían optimizar para mejorar la integración familiar y social de las familias mixtas

- ✓ Reducción y agilización de los tramites administrativos (83%).
- ✓ Mayor asesoramiento jurídico (77%).
- ✓ Mejora programas de sensibilización sobre prejuicios y discriminación (75%).
- ✓ Mediación cultural en las escuelas (70%)
- ✓ Derechos políticos y participación ciudadana (74%)
- ✓ Mejora programas sobre mediación religiosa (51%).

Discusión

- Necesidad de más estudios (pareja como unidad de análisis)
- Trabajo en red interdisciplinar (universidades, asociaciones, servicios sociales, etc.).
- Formación (psicólogos, mediadores, educadores, trabajadores sociales, juristas, etc.).
- Grupos de autoayuda
- Fomentar el apoyo social (formal e informal)
- Promoción del asociacionismo (grupos de acción social)



Muchas gracias por vuestra atención