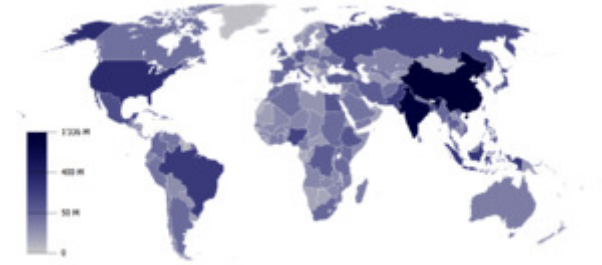


# II SEMINARIO TRANSNACIONAL FAMILIAS INTERCULTURALES

Málaga, 19 y 20 abril 2012  
Facultad Estudios Sociales y del Trabajo

---



## Movimiento Natural de los Hogares Binacionales en España

Juan Antonio Domínguez  
[jadominguez@iesa.csic.es](mailto:jadominguez@iesa.csic.es)

IESA-CSIC

# FUENTES PRINCIPALES

## **Instituto Nacional de Estadística** [www.ine.es](http://www.ine.es)

- **Movimiento Natural de la Población.** -> Micro-datos de matrimonios y nacimientos
- **Explotación estadística del Padrón** -> Residentes por nacionalidades, sexo y edad
- **Censos de población: 1991-2001-2011** -> Residentes por nacionalidades, sexo y edad (y familia)
- **Estadística de Nulidades, Separaciones y Divorcios.** **Nacionalidades desde 2007.**

## **Secretaría General de Inmigración y Emigración**

### **Observatorio Permanente de la Inmigración**

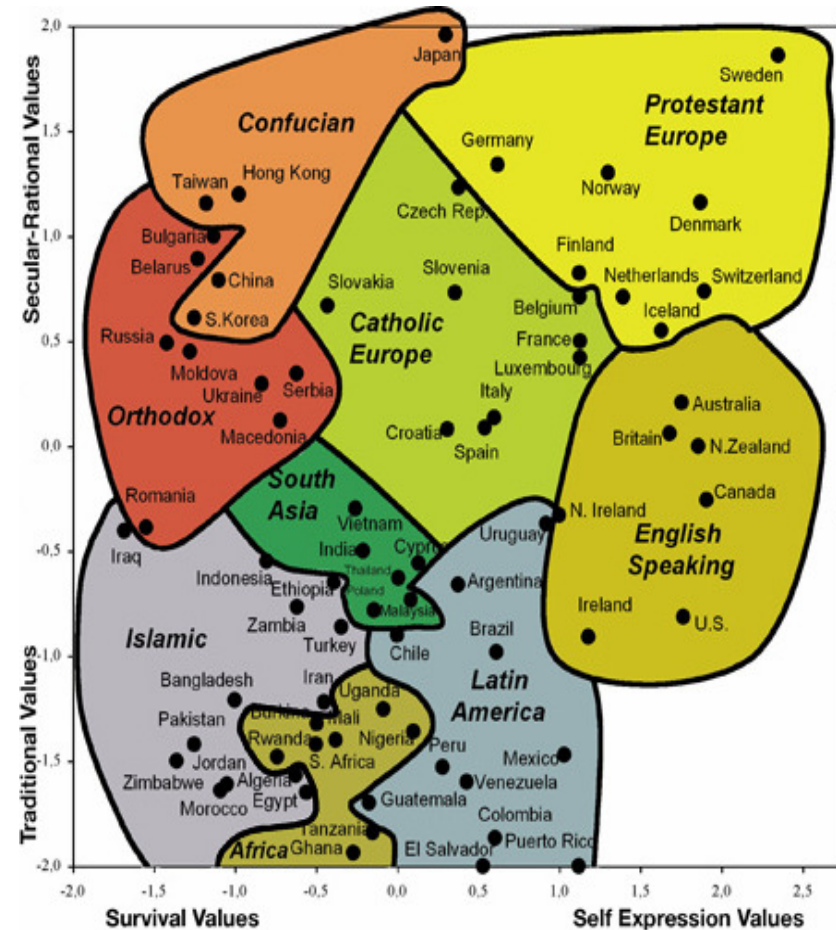
<http://extranjeros.meyss.es/es/Estadisticas/>

- **Extranjeros con certificado de registro o tarjeta de residencia en vigor**
- **Concesiones de nacionalidad española**

# CONCEPTOS

## Exogamia-Endogamia

- Formación de una pareja que provienen de distintos grupos humanos ni mejores ni peores (país, región, ciudad, religión, cultura, etnia, ....).
- Pueden formarse parejas de carácter endogámico aun siendo de distintos países, como puede verse en el gráfico de **Inglehart & Welzel 2005**



# CONCEPTOS (II)

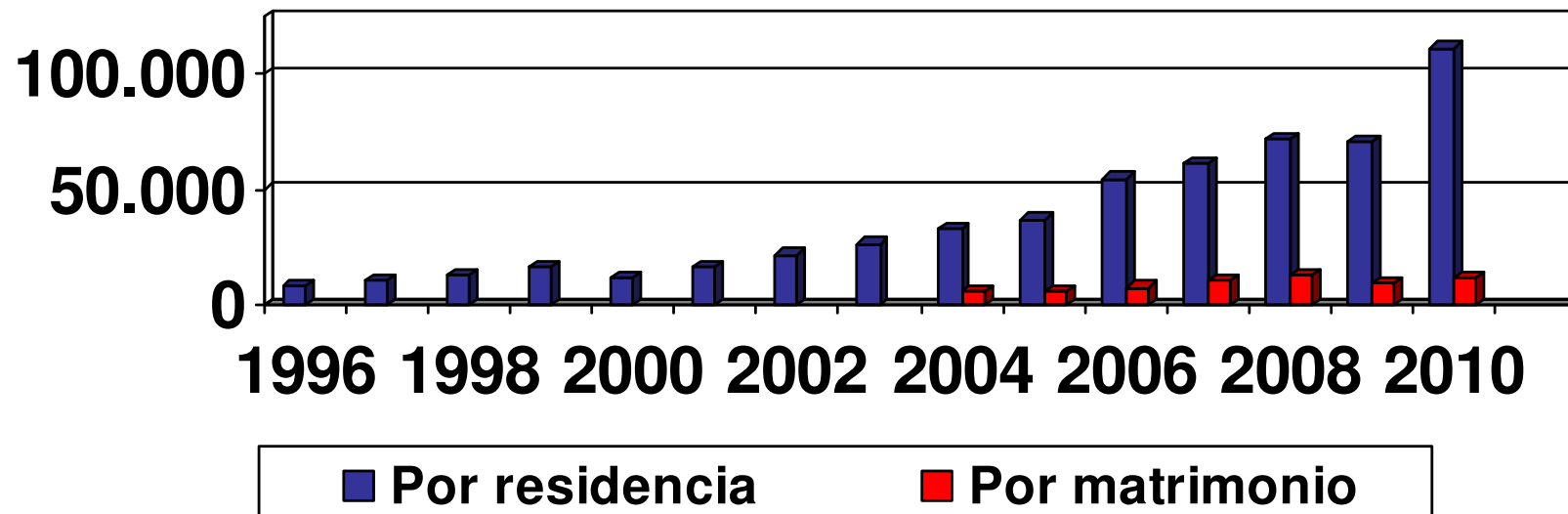
## Homogamia-Heterogamia

- Formación de una pareja que provienen de distintos estatus sociales (nivel educativo, edad, económico, laboral ....). Dentro del proceso de heterogamia se puede considerar la **hipergamia** como el proceso ascendente de formar pareja con alguien de un estatus superior, y la **hipogamia** como el proceso descendente de formar pareja con alguien de un estatus inferior.

Los datos que se van a exponer se centran en la formación de familias donde participan **dos nacionalidades** es decir en el proceso de **Exogamia-Endogamia**, aportando información descriptiva. No obstante, la riqueza de la fuente del INE permite profundizar en análisis multivariantes con variables de formación y situación laboral.

## Nacionalidad por residencia: Falsos positivos - Falsos negativos

- Para medir la tasa de endogamia en la formación de matrimonios binacionales, tenemos **dos variables de control: nacionalidad y país de nacimiento**. Pero pueden existir falsos positivos: Pareja mono-nacional donde uno de los contrayentes adquiere una nacionalidad distinta antes del enlace, y falsos negativos: pareja binacional, donde uno de los contrayentes adquiere la nacionalidad del otro antes del enlace.
- A partir de 2008 el INE incorporó la variable dicotómica si la nacionalidad es de nacimiento o no, así como país de nacimiento. En 2004 empiezan a producirse estadísticas de mínima calidad para la concesión de nacionalidad por matrimonio.
- **Desde 1996 hasta 2010 han adquirido la nacionalidad española 627.781 personas, de las cuales, 62.702, un 10% han sido personas casadas con españoles/as.**



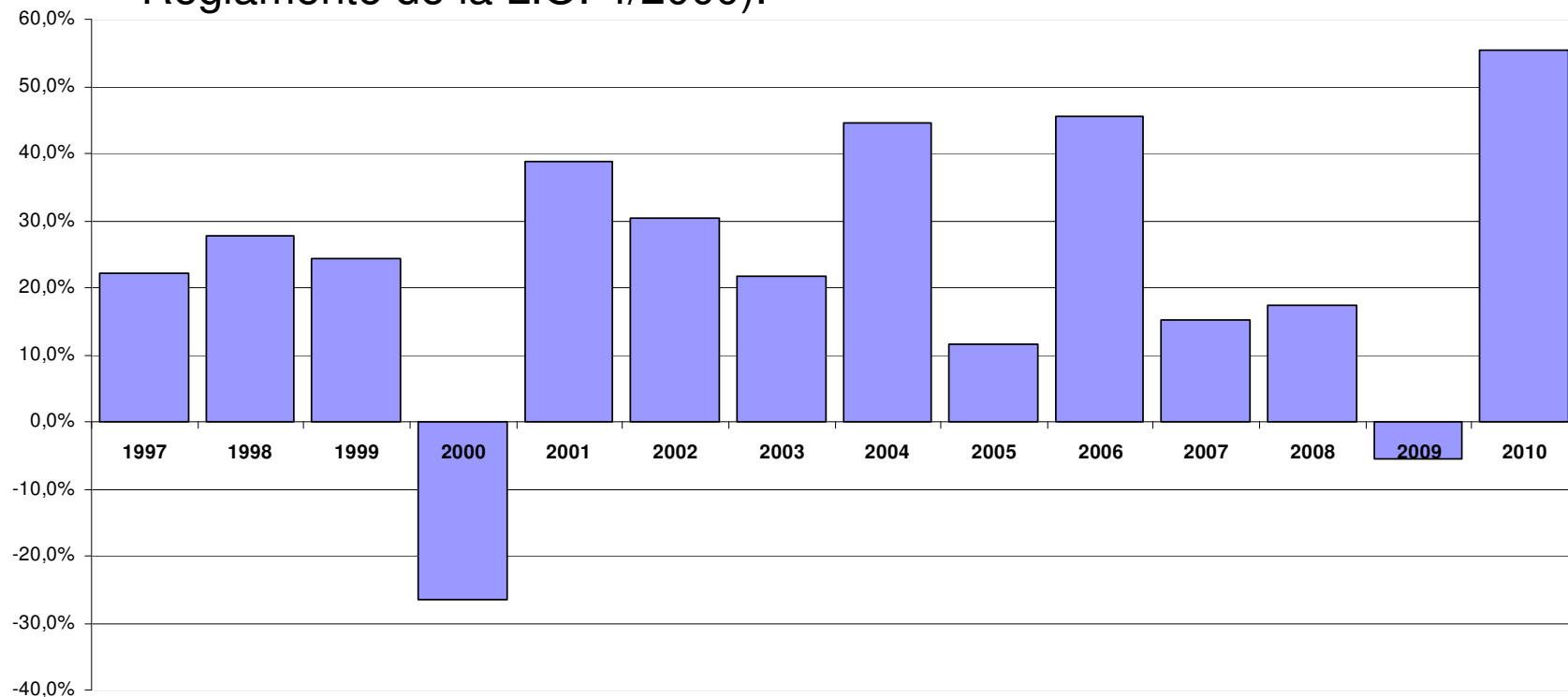
**Desde 1996 hasta 2010 han adquirido la nacionalidad española 627.781 personas. Y Desde 2004 a 2010, 62.702, un 12,5% de los últimos 5 años, han sido personas casadas con españoles/as.**

Año	Concesión de la nacionalidad española			Concesión de la nacionalidad por matrimonio		
	Total	Hombres	Mujeres	Total	Hombres	Mujeres
1996	8.433					
1997	10.311					
1998	13.177					
1999	16.384					
2000	12.060					
2001	16.743					
2002	21.810	8.212	13.598			
2003	26.556	11.749	14.807			
2004	38.389	17.498	20.891	5.808		
2005	42.793	19.174	23.619	5.597		
2006	62.267	27.655	34.612	7.547		
2007	71.694	31.857	39.837	10.136	3.234	6.902
2008	84.073	36.476	47.597	12.535	3.765	8.770
2009	79.496	34.010	45.486	9.025	2.738	6.287
2010	123.595	52.991	70.604	12.054	3.588	8.466

**Fuente:** Elaboración propia a partir de los datos del OBSERVATORIO PERMANENTE DE LA INMIGRACIÓN  
<http://extranjeros.meys.es/es/Estadisticas/>

## Influencia jurídica - L.O. 4/2000 y L.O. 2/2009

- A partir de la tabla anterior, construimos el siguiente gráfico donde se puede ver la tasa de crecimiento en la concesión de nacionalidad española y observar como la legislación produce un efecto perturbador. (En 2005, **RD 2393/2004** que es el Reglamento de la L.O. 4/2000).



## Influencia jurídica (II)

- Las leyes que se producen para mejorar la vida, y vienen acompañadas de reglamentos para aplicarlas, pero las familias binacionales se enfrentan a **dos problemas** que perturban su vida familiar, entendiendo como perturbación la influencia jurídica en el movimiento natural de la población, aunque la ley sea exquisita:
  1. Los reglamentos para aplicar la ley se redactan incluso año después de la ley
  2. Los funcionarios ralentizan expedientes por:
    - a) Ausencia de reglamentos tras aprobar leyes
    - b) Incertidumbre cuando se anuncian cambios
    - c) Formación autodidacta del funcionario para aplicar la ley y/o reglamentos



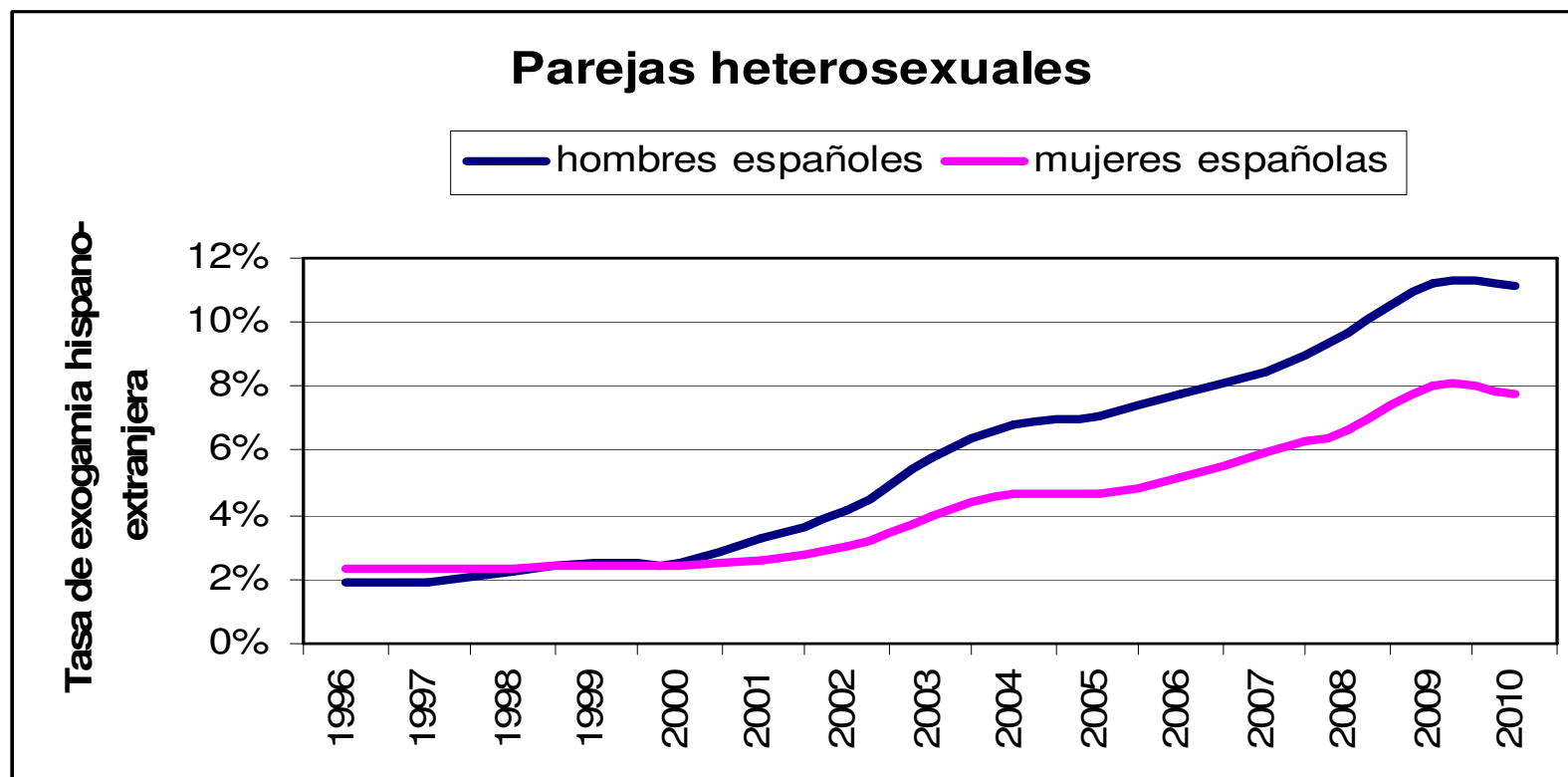
## MATRIMONIOS CELEBRADOS EN ESPAÑA 1996-2010

- Entre enero de 1996 a junio de 2011, se han celebrado en España **289.859** uniones matrimoniales donde uno de los cónyuges era español y otro extranjero. Representando un 10% de las uniones donde al menos un cónyuge es español, y por tanto se trata de un nueva familia española.
- La evolución y tendencia actual es ascendente. En el año 1996 representaban un 4% de las uniones donde al menos un cónyuge es español. En el primer semestre de 2011 representan el **19%** de las nuevas familias españolas.

<b>Matrimonios celebrados en España 1996-2010</b>									
Año	Heterosexuales			Homosexuales					
	H esp - M esp	H esp - M ext	H ext - M esp	H esp - H esp	M esp - M esp	H ext - H esp	H esp - H ext	M ext - M esp	M esp - M ext
1996	184.886	<b>3.568</b>	<b>4.441</b>						
1997	187.384	<b>3.709</b>	<b>4.443</b>						
1998	196.630	<b>4.496</b>	<b>4.771</b>						
1999	196.870	<b>5.137</b>	<b>4.924</b>						
2000	204.657	<b>5.316</b>	<b>4.985</b>						
2001	193.963	<b>6.517</b>	<b>5.237</b>						
2002	193.062	<b>8.329</b>	<b>6.039</b>						
2003	186.218	<b>11.349</b>	<b>7.739</b>						
2004	185.219	<b>13.574</b>	<b>9.074</b>						
2005	178.542	<b>13.672</b>	<b>8.730</b>	662	286	<b>32</b>	<b>185</b>	<b>16</b>	<b>47</b>
2006	171.569	<b>14.499</b>	<b>9.420</b>	1.928	1.062	<b>184</b>	<b>703</b>	<b>55</b>	<b>147</b>
2007	167.356	<b>15.395</b>	<b>10.659</b>	1.166	764	<b>171</b>	<b>610</b>	<b>56</b>	<b>150</b>
2008	157.690	<b>16.818</b>	<b>11.243</b>	914	812	<b>214</b>	<b>736</b>	<b>68</b>	<b>186</b>
2009	136.942	<b>17.327</b>	<b>11.956</b>	833	731	<b>151</b>	<b>775</b>	<b>63</b>	<b>223</b>
2010	132.156	<b>16.584</b>	<b>11.180</b>	832	842	<b>192</b>	<b>757</b>	<b>71</b>	<b>239</b>

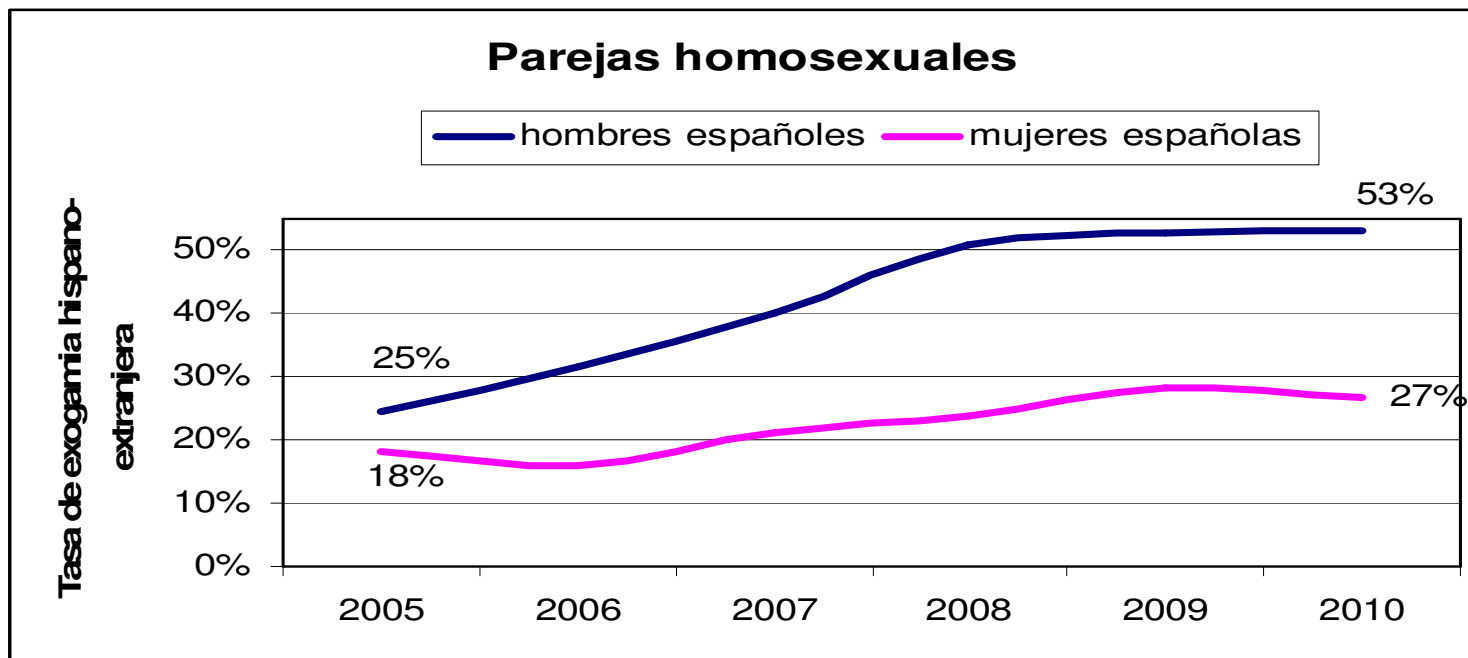
**Fuente:** INE micro-datos de matrimonios. Elaboración propia.

A partir de la matriz anterior podemos calcular **las tasa absoluta de exogamia** como el número de hombres o mujeres españoles que se casan con hombres o mujeres extranjeros entre el número total de hombres o mujeres que se casan españoles.



La tasa de exogamia femenina es menor que la masculina, y además tiene una pendiente menor, por lo que ha aumentado a menor ritmo. En 2010 un **11,65%** de los hombres españoles eligieron como cónyuge a una persona extranjera, y en el caso de las mujeres españolas lo hicieron en un **7,95%**.

En las parejas del mismo sexo la exogamia es sustancialmente mayor. Aunque sería arriesgado sacar conclusiones de éste hecho, sin antes estudiar la **Influencia jurídica**, para determinar el confort jurídico de un país u otro de la pareja, así como **modelos econométricos** (nivel económico para viajar, conocerse y/o autonomía para establecerse)



Aunque los datos se van a centrar en las parejas heterosexuales, donde los instrumentos estadísticos y demográficos están más desarrollados. Podemos ver para las parejas del mismo sexo, que en el *Sexenio* de entre 2005 a 2010, el 20% de las parejas mixtas masculinas, el hombre español ha cedido la posición del primer cónyuge en el registro del matrimonio a su pareja extranjera. Esta tasa asciende al 25% de las parejas mixtas femeninas

# MATRIMONIOS POR ORIGEN GEOPOLÍTICO

Quedarnos sólo con la tasa absoluta de exogamia, podría ser arriesgado, puesto que la unión entre dos españoles tiene también un factor aleatorio, al representar los españoles el 87,8% de las personas residentes en España. Por ello vamos a calcular las tasas relativas de exogamia por origen geopolítico.

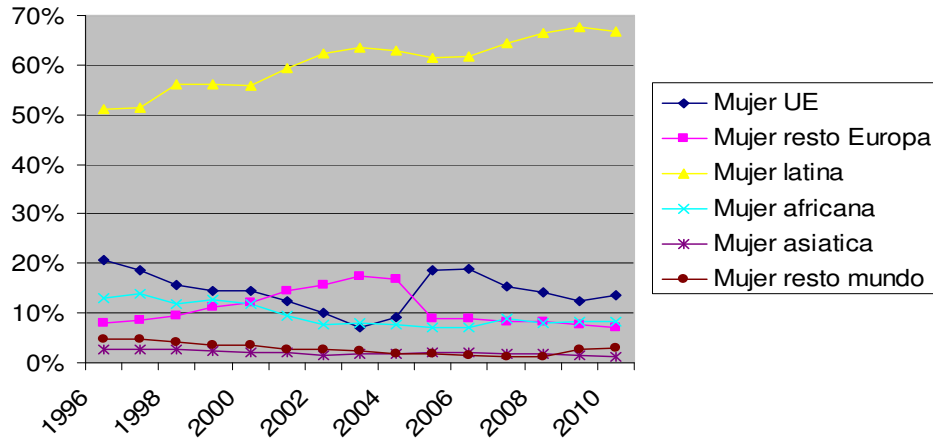
Matrimonios hispano-extranjeros heterosexuales, desagregados en

1. Hombre español con Mujer UE
2. Hombre español con Mujer resto Europa
3. Hombre español con Mujer iberoamericana
4. Hombre español con mujer africana
5. Hombre español con mujer asiática
6. Hombre español con Mujer resto mundo
7. Mujer española con Hombre UE
8. Mujer española con Hombre resto Europa
9. Mujer española con Hombre iberoamericana
10. Mujer española con Hombre africano
11. Mujer española con Hombre asiático
12. Mujer española con Hombre resto mundo

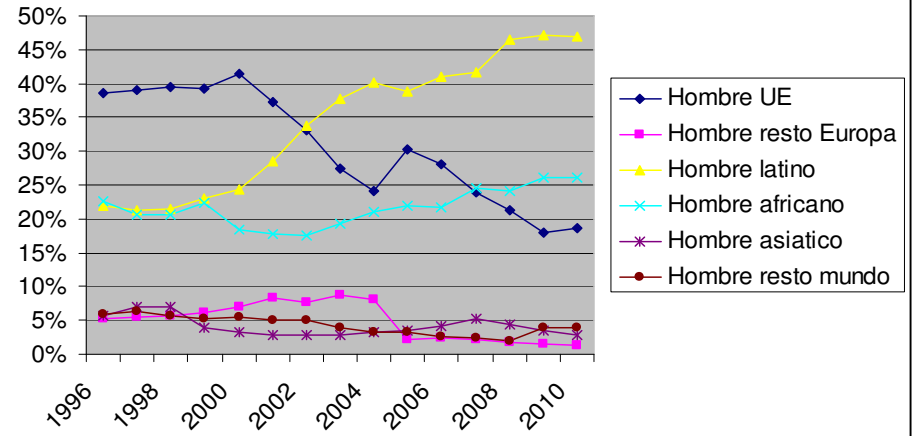
Año	Hombre español						Mujer española					
	Mujer UE	Mujer resto Europa	Mujer latina	mujer africana	mujer asiática	Mujer resto mundo	Hombre UE	Hombre resto Europa	Hombre latina	Hombre africano	Hombre asiático	Hombre resto mundo
1996	735	285	1820	464	92	172	1711	235	973	1002	257	263
1997	695	321	1908	513	94	178	1733	248	944	917	314	287
1998	703	428	2525	532	123	185	1881	276	1024	985	336	269
1999	737	573	2882	649	115	181	1928	307	1132	1104	191	262
2000	772	647	2968	623	113	193	2062	354	1212	921	162	274
2001	800	935	3869	612	136	165	1958	434	1497	927	155	266
2002	837	1309	5194	642	130	217	2003	465	2035	1066	167	303
2003	803	1981	7209	899	190	267	2124	677	2926	1489	222	301
2004	1257	2268	8524	1043	225	257	2198	737	3633	1913	295	298
2005	2561	1220	8407	977	264	243	2639	187	3396	1920	307	281
2006	2753	1289	8934	1041	287	195	2644	225	3853	2054	400	244
2007	2361	1259	9932	1375	264	204	2552	228	4443	2620	562	254
2008	2386	1380	11173	1345	315	219	2392	201	5230	2712	488	220
2009	2158	1311	11705	1424	247	482	2147	172	5628	3109	415	485
2010	2271	1167	11066	1376	204	500	2096	142	5256	2908	327	451

**Fuente:** INE micro-datos de matrimonios. Elaboración propia.

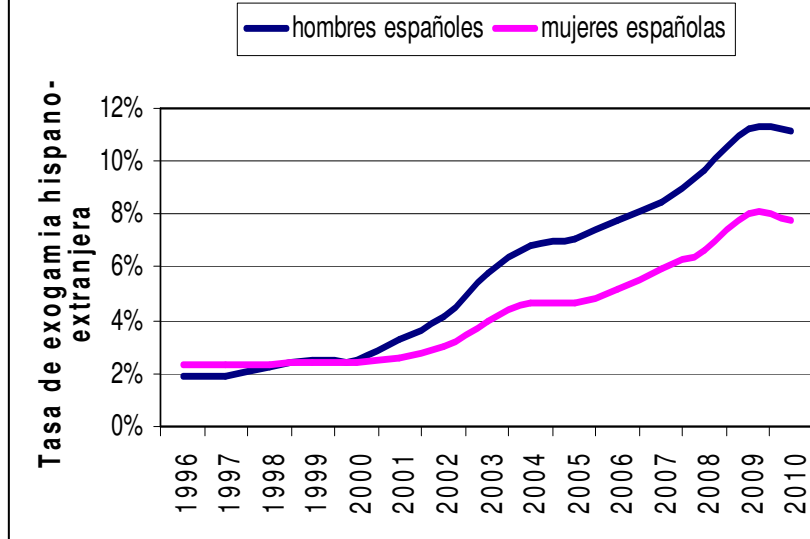
### Hombre español



### Mujer española



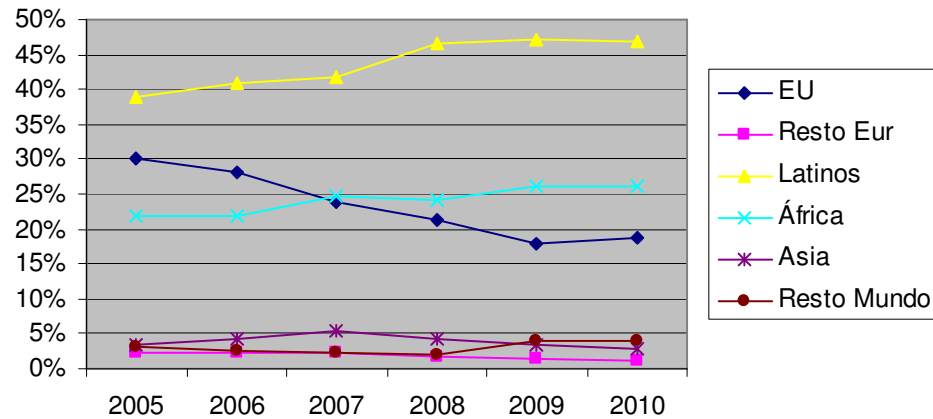
### Parejas heterosexuales



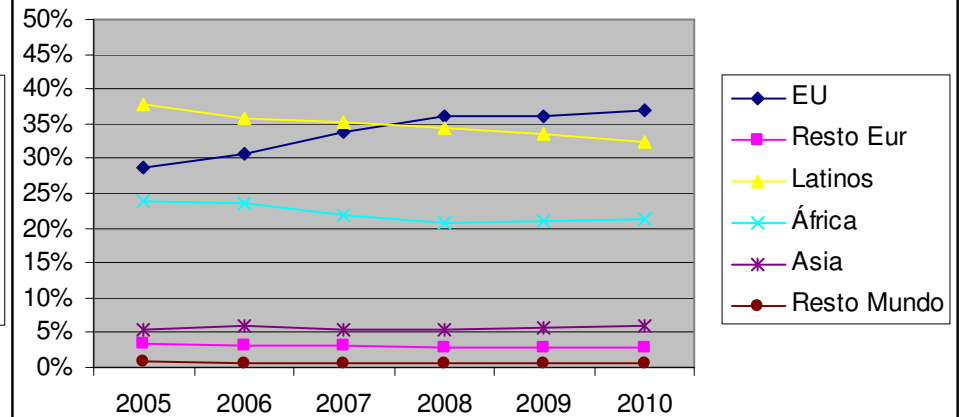
**Si bien habíamos visto que en valores absolutos que el comportamiento y evolución por género de ciudadanos españoles era el mismo frente a casarse con extranjeros. Al desagregar éstos por el origen geopolítico de la pareja, vemos que la mujer española tiene un comportamiento más exogámico porque existe menos distancias entre las tasas por grupos geopolíticos.**

# Exogamia femenina y masculina VS Inmigración

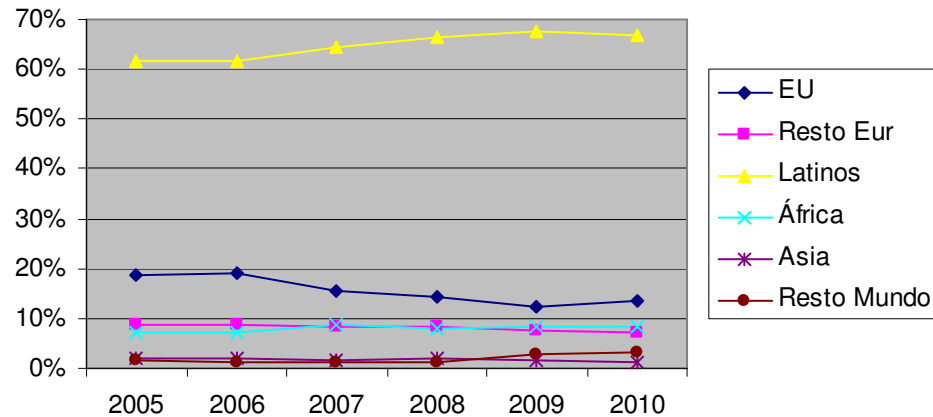
## Mujeres españolas casadas con extranjeros



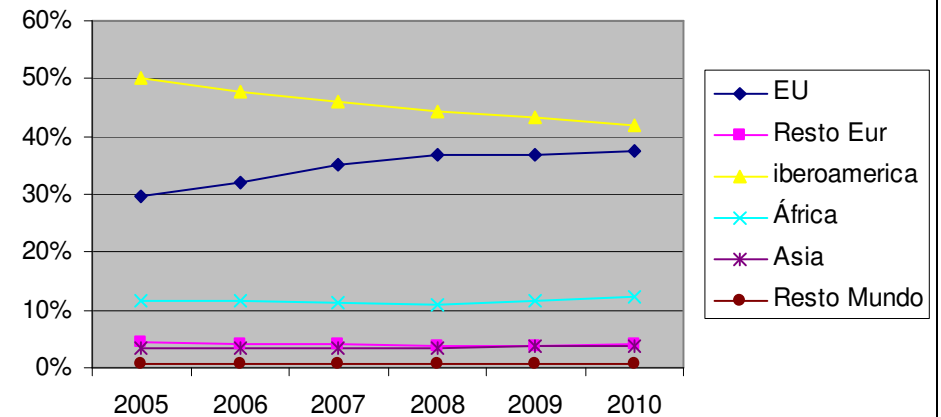
## Hombres extranjeros residentes en España



## Hombres españoles casados con extranjeras



## Mujeres extranjeras residentes en España





# **Exogamia femenina y masculina VS Inmigración (II)**

- Existen paralelismos entre los residentes extranjeros y los matrimonios con extranjeros
- Tanto el hombre como la mujer españoles tienen un mismo comportamiento a la hora de elegir a su pareja entre las distintas nacionalidades y zonas geopolíticas de origen.  
(Se puede observar con claridad con las parejas hispano-africanas.)

# TIPO DE ENLACE POR GÉNERO Y ZONA GEOPOLÍTICA

	Hombre español	Mujer española	Hombre español	Mujer española	Hombre español	Mujer española	Hombre español	Mujer española	Hombre español	Mujer española	Hombre español	Mujer española
	Mujer UE	Hombre UE	Mujer resto Europa	Hombre resto Europa	Mujer latina	Hombre latino	Mujer africana	Hombre africano	Mujer asiática	Hombre asiático	Mujer resto mundo	Hombre resto mundo
Enlace Civil	<b>55%</b>	<b>34%</b>	<b>81%</b>	<b>68%</b>	<b>81%</b>	<b>74%</b>	<b>89%</b>	<b>89%</b>	<b>80%</b>	<b>70%</b>	<b>68%</b>	<b>50%</b>
Enlace Católico	<b>44%</b>	<b>65%</b>	<b>19%</b>	<b>31%</b>	<b>19%</b>	<b>25%</b>	<b>9%</b>	<b>9%</b>	<b>19%</b>	<b>27%</b>	<b>31%</b>	<b>49%</b>
Enlace otra religión	<b>1%</b>	<b>1%</b>	<b>0%</b>	<b>1%</b>	<b>1%</b>	<b>1%</b>	<b>2%</b>	<b>2%</b>	<b>1%</b>	<b>3%</b>	<b>1%</b>	<b>1%</b>

**Fuente:** INE micro-datos de matrimonios. Elaboración propia.

**la mujer española de pareja mixta elige en mayor proporción que el hombre español de pareja mixta la ceremonia católica.**

	Hombre español	Mujer española	Hombre español	Mujer española	Hombre español	Mujer española	Hombre español	Mujer española	Hombre español	Mujer española	Hombre español	Mujer española
	Mujer UE	Hombre UE	Mujer resto Europa	Hombre resto Europa	Mujer latina	Hombre latino	Mujer africana	Hombre africano	Mujer asiática	Hombre asiático	Mujer resto mundo	Hombre resto mundo
Ambos solteros	<b>14.925</b>	<b>26.687</b>	<b>7.993</b>	<b>3.578</b>	<b>61.256</b>	<b>31.894</b>	<b>7.539</b>	<b>19.875</b>	<b>1.944</b>	<b>3.579</b>	<b>2.764</b>	<b>3.616</b>
Al menos uno no soltero	<b>4.873</b>	<b>3.891</b>	<b>5.374</b>	<b>994</b>	<b>28.617</b>	<b>8.933</b>	<b>4.382</b>	<b>5.285</b>	<b>614</b>	<b>908</b>	<b>673</b>	<b>675</b>
Otros	<b>2.031</b>	<b>1.490</b>	<b>3006</b>	<b>316</b>	<b>8.243</b>	<b>2.355</b>	<b>1594</b>	<b>487</b>	<b>241</b>	<b>111</b>	<b>221</b>	<b>167</b>

**Fuente:** INE micro-datos de matrimonios. Elaboración propia.

Ambos solteros	<b>68%</b>	<b>83%</b>	<b>49%</b>	<b>73%</b>	<b>62%</b>	<b>74%</b>	<b>56%</b>	<b>77%</b>	<b>69%</b>	<b>78%</b>	<b>76%</b>	<b>81%</b>
Al menos uno no soltero	<b>22%</b>	<b>12%</b>	<b>33%</b>	<b>20%</b>	<b>29%</b>	<b>21%</b>	<b>32%</b>	<b>21%</b>	<b>22%</b>	<b>20%</b>	<b>18%</b>	<b>15%</b>
otros	<b>9%</b>	<b>5%</b>	<b>18%</b>	<b>6%</b>	<b>8%</b>	<b>5%</b>	<b>12%</b>	<b>2%</b>	<b>9%</b>	<b>2%</b>	<b>6%</b>	<b>4%</b>

## STOCK DE HOGARES HISPANO-EXTRANJEROS. UNA APROXIMACIÓN

(A) Matrimonios celebrados en España

+ (B) los matrimonios celebrados fuera de España

+ (C) Los hogares de parejas de hecho

- (D) Las disoluciones de parejas

- Censo de 2001 -> **159.798** parejas hispano-extranjeras. (73,5% casadas)
- De 2002 a 2010 se celebraron **213.587** matrimonios hispano-extranjeros
- NIE's emitidos -> **33-44%** de los matrimonios se celebran fuera España.
- Disoluciones matrimoniales entre 2007-2010 -> **2,5%** de los matrimonios.
- Con los datos anteriores estimamos en **430.583** los matrimonios existentes
- Asumir que matrimonios en 2010 representaran un **70-75%** de las parejas

**Pueden existir entre 550.000 y 600.000 parejas hispano-extranjeras**

## DISOLUCIONES MATRIMONIALES

- Divorcios. Entre 2007-2010, se han producido 34.751 divorcios, donde uno de los excónyuge era español y otro extranjero. Representando un 8% de los divorcios, donde al menos un excónyuge es español.
- La evolución y tendencia actual es ascendente. En el año 2007 representaban un 7% de los divorcios donde al menos un excónyuge es español. En 2010 representaban un 10% de las separaciones españolas.
- Separaciones. Entre 2007-2010, se han producido 1.623 separaciones, donde uno de los cónyuge era español y otro extranjero. Representando menos 5% de las disoluciones, donde al menos un cónyuge es español. Este porcentaje es constante en el tiempo.

## NACIMIENTOS

- Hoy en España hay **400.000**<sup>[1]</sup> menores de edad, nacidos entre 1994 a 2011, donde uno de sus progenitores es español y otro extranjero. Representando un 6% de los niños españoles.
- La evolución y tendencia actual es ascendente. En el año 1996 representaban un 3% de los niños nacidos españoles aquel año. En el primer semestre de 2011 representan el **11%** de los nacimientos de españoles.

<sup>[1]</sup> En base a los **382.639** nacidos entre enero de 1996 a junio de 2011. INE.

# COMPORTAMIENTO FRENTE A EVOLUCIÓN DE OTROS MODELOS

	Nacimientos		Matrimonios		Divorcios		Separaciones	
	Madre y padre españoles	Madre o padre español	Entre españoles	Español-Extranjero	Entre españoles	Español-Extranjero	Entre españoles	Español-Extranjero
<b>1er. Semestre de 2011</b>	175.223	21.458	52.935	12.706				
<b>2010</b>	363.289	39.695	130.638	29.022	88.164	9.384	6.651	326
<b>2009</b>	369.265	39.579	135.425	30.494	85.365	8.398	7.049	386
<b>2008</b>	388.898	39.314	156.234	29.258	96.690	8.701	8.051	393
<b>2007</b>	379.442	34.685	166.093	27.041	111.437	8.268	10.525	518
<b>2006</b>	384.690	31.995	170.246	25.008				
<b>2005</b>	379.311	28.623	178.221	22.682				
<b>2004</b>	376.302	25.712	185.219	22.648				
<b>2003</b>	373.608	23.190	186.218	19.088				
<b>2002</b>	361.329	20.092	193.062	14.368				
<b>2001</b>	360.759	17.385	193.963	11.754				
<b>2000</b>	361.733	15.086	204.657	10.301				
<b>1999</b>	350.953	13.205	196.870	10.061				
<b>1998</b>	339.944	11.594	196.630	9.267				
<b>1997</b>	345.393	11.133	187.384	8.152				
<b>1996</b>	342.033	9.893	184.886	8.009				

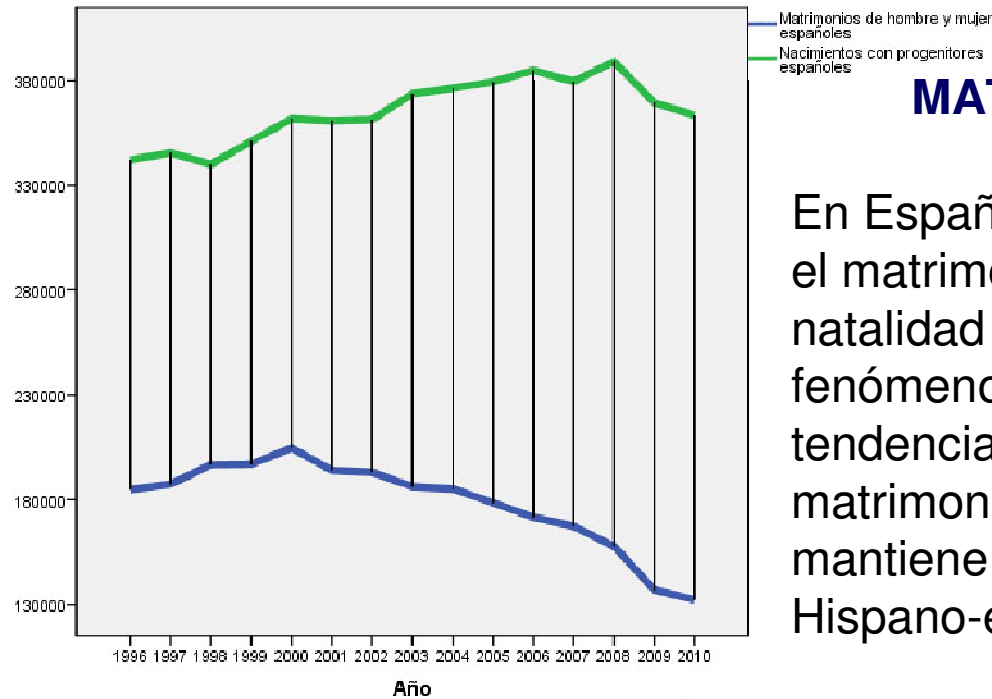
Fuente: INE. Elaboración propia.

## COMPORTAMIENTO FRENTE A EVOLUCIÓN DE OTROS MODELOS

ANOVA		Suma de cuadrados	gi	Media cuadrática	F	Sig.
nacimientos	Inter-grupos	8,724E11	1	8,724E11	4813,956	,000
	Intra-grupos	5,074E9	28	1,812E8		
	Total	8,774E11	29			
matrimonios	Inter-grupos	1,902E11	1	1,902E11	673,635	,000
	Intra-grupos	7,905E9	28	2,823E8		
	Total	1,981E11	29			
divorcios	Inter-grupos	1,504E10	1	1,504E10	218,724	,000
	Intra-grupos	4,127E8	6	68775781,792		
	Total	1,546E10	7			
separaciones	Inter-grupos	11520000,000	1	11520000,000	,633	,457
	Intra-grupos	1,093E8	6	18210198,333		
	Total	1,208E8	7			

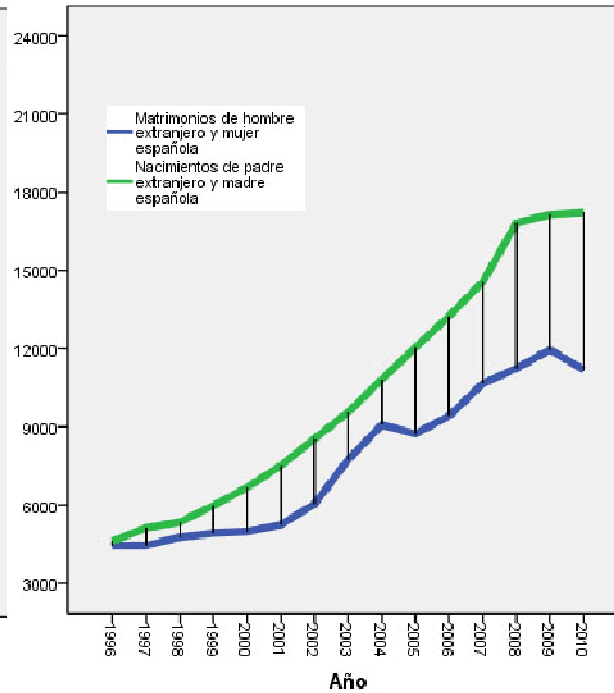
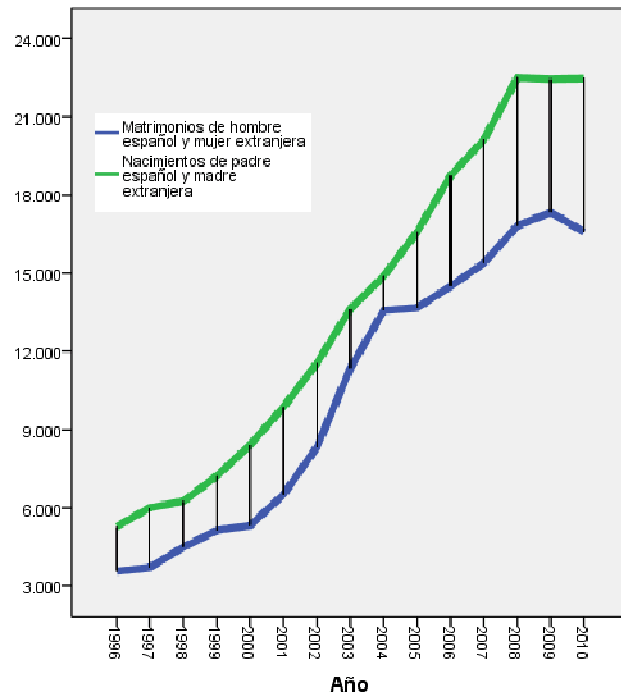
**A un nivel de confianza del 99%, podemos afirmar que la evolución y tendencia de la serie histórica de los nacimientos y matrimonios (1996-2011) y divorcios (2007-2010), es totalmente distinta en los dos grupos de hogares españoles.**

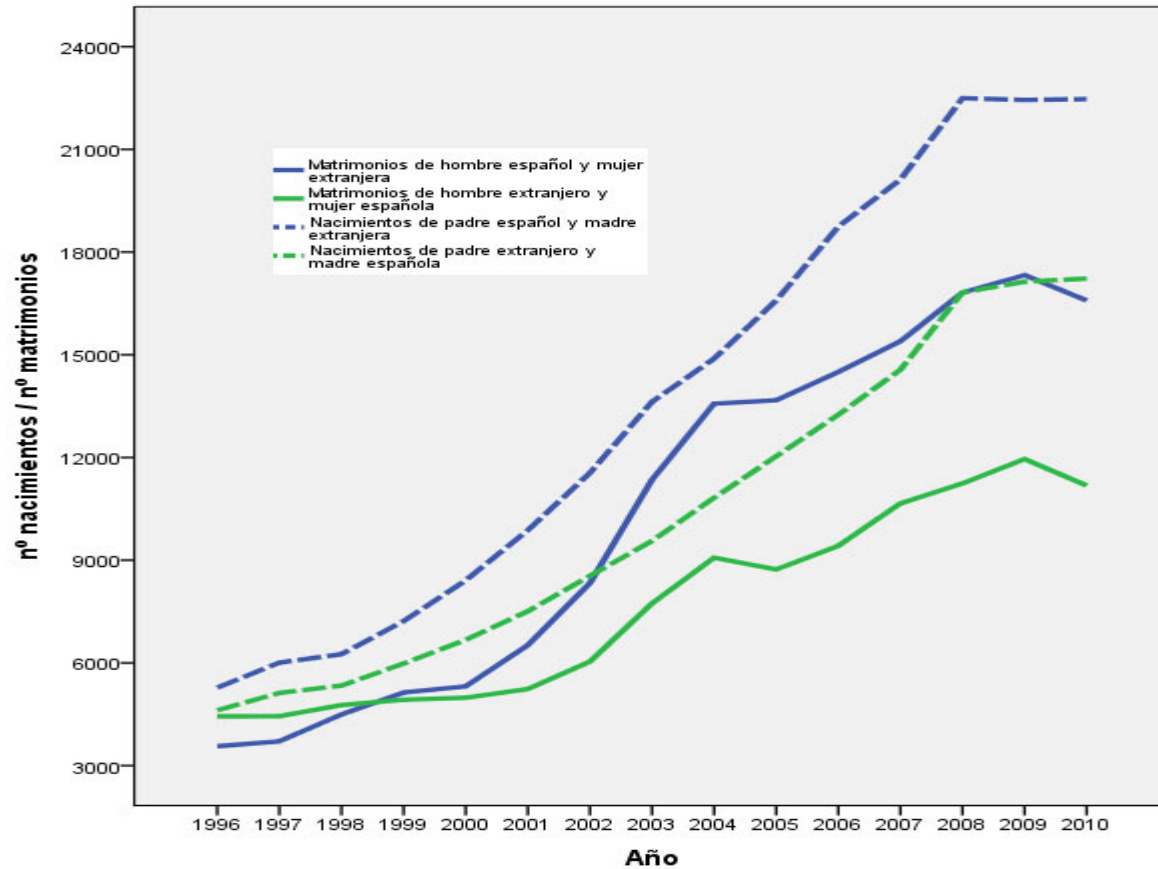




## MATRIMONIOS Y NACIMIENTOS

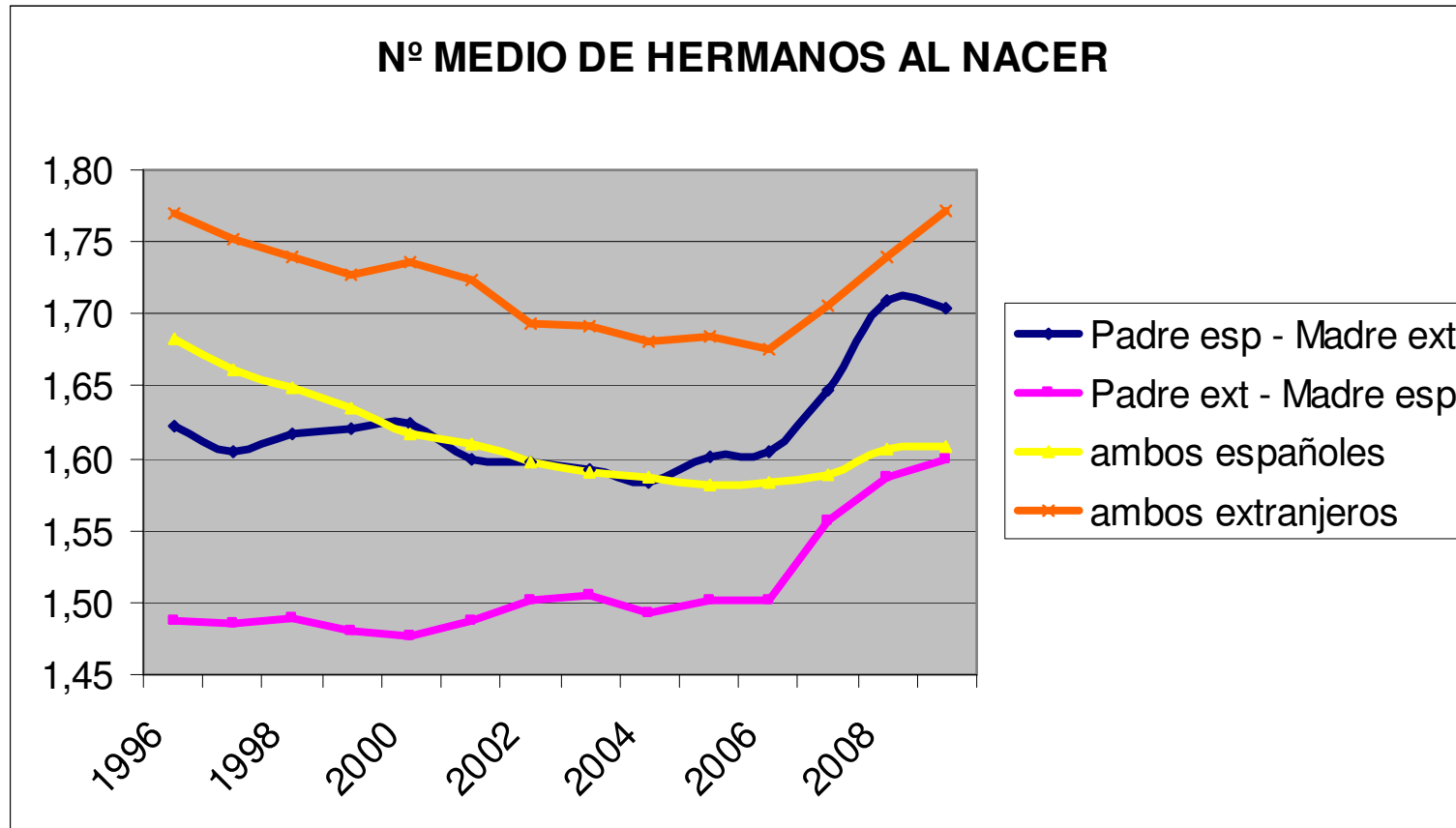
En España hasta el año 2001, se podía utilizar el matrimonio como un indicador adelanto de la natalidad por a la evolución paralela de ambos fenómenos (Arroyo A., 2003) . Sin embargo esa tendencia se ha roto completamente para matrimonios entre españoles, aunque se mantiene en matrimonios Hispano-extranjeros.





**Influencia jurídica - L.O. 4/2000** (podiera ser ligeramente sólo en parejas de hombre español y mujer extranjera) **RD 2393/2004** (Reglamento de la L.O. 4/2000), y **L.O. 2/2009** si pudieran existir efectos perturbadores.

Comparándola con los nacimientos, se podría concluir que la influencia jurídica puede entorpecer las uniones de parejas pero no, la decisión de éstas de tener hijos y/o formar familias.



**La mujer española independientemente de la nacionalidad del otro progenitor, ha convergido fuertemente a una misma elección en el número de hijos.**

**La mujer extranjera independientemente de la nacionalidad del otro progenitor, ha convergido débilmente a una misma elección en el número de hijos.**

Muchas gracias  
Merci beaucoup  
Grazie mille  
Dank u wel

Juan Antonio Domínguez

**IESA-CSIC**

[www.iesa.csic.es](http://www.iesa.csic.es)